

**CENTRE DE RECURSOS PER A L'APRENTATGE I LA
INVESTIGACIÓ**

MEMÒRIA D'ACTIVITATS DEL CURS ACADÈMIC 2004-2005

Es presenta la memòria de les activitats i serveis realitzats al CRAI (Centre de Recursos per a l'Aprenentatge i la Investigació) durant el curs acadèmic 2004-2005

SUMARI

1. Recursos d'informació

- 1.1. Creixement i producció interna**
- 1.2. Biblioteca Digital**
- 1.3. Biblioteca patrimonial**
- 1.4. Col·leccions especials**

2. Serveis als usuaris

- 2.1. Integració del Suport a la Docència en el CRAI**
- 2.2. Nova versió dels Dossiers Electrònics**
- 2.3. Servei "PaB 24x7"**

3. Espai i equipaments

4. Relacions institucionals

- 4.1. CBUC**

5. Comissió de Biblioteques

6. Activitats de difusió

- 6.1. Exposicions i altres activitats**
- 6.2. Altres col·laboracions**

7. Resum estadístic 2004

1. Recursos d'informació

1.1. Creixement i producció interna

Durant l'any 2004 s'han incorporat al catàleg bibliogràfic **87.598** registres d'exemplars.

S'han incorporat al catàleg 54.941 nous registres bibliogràfics, distribuïts entre 52.030 monografies, 2.408 publicacions en sèrie, 458 parts components (seriades) i 45 parts components (monografies).

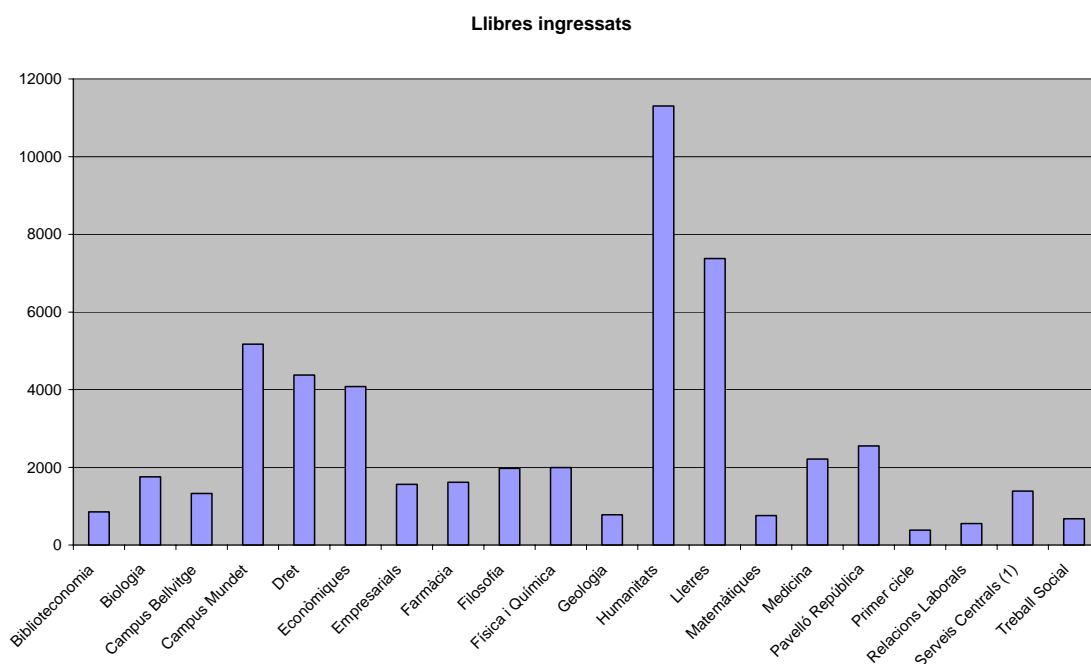
Per tipus de suport, 49.539 corresponen a obres impreses i 5.402, a material no imprès (vídeo, CD, fitxers informatitzats, cartografia).

Dins el Programa anual de reconversió del catàleg manual al catàleg informatitzat, s'han incorporat un total de 31.320 registres.

En la gestió del Catàleg d'Autoritats, s'han incorporat un total de 16.251 ítems, 781 dels quals són descriptors, 211 són indicadors geogràfics, 11.355 pertanyen a autors personals, 1.036 a autors corporatius, 1.030 a Congressos, i 1.830 pertanyen a títols d'informes i de col·lecció.

Totes les xifres d'incorporació al catàleg inclouen en els seu total tant els centres propis de la UB com els centres adscrits.

Taula 1. Llibres ingressats per biblioteca l'any 2004



(1) Inclou: Direcció, Procés Tècnic (monografies i publicacions en sèrie), Adquisicions, Dipòsit de Cervera i Xarxa BUB.

1.2. Biblioteca Digital

La biblioteca digital es consolida any rera any com un dels actius més importants per proporcionar a la Universitat suport per a la investigació i l'aprenentatge: més de 8.000 revistes electròniques, 260 bases de dades bibliogràfiques i 7 milions d'articles a la base de dades de sumaris del CBUC, a disposició dels usuaris de la UB.

Noves subscripcions de la UB:

- Enciclopèdia i portal del coneixement Espasa Calpe
- Old Testament Abstracts, de Lletres
- PsycCritiques i Psycinfo, de Psicologia
- Kluwer Arbitration, de Dret
- UptoDate, de Medicina
- Alloy Finder, de Química
- Brepolis Medieval Bibliographies, d'Art, Història i Literatura medieval
- Cartografia digital, incorporada al fons bibliogràfic de la biblioteca de Geologia

Subscripcions consorciades amb el CBUC (Consorti de Biblioteques Universitàries de Catalunya):

- Harrison Online: atlas d'imatges de Medicina
- PCI, s'han afegit 70 títols nous a aquesta base de dades de revistes d'Humanitats a text complet
- Els paquets de revistes electròniques de Blackwell, de Springer i Annual Reviews
- Revistes de l'Institute of Physics (anys anteriors)

1.3. Biblioteca patrimonial

La Biblioteca de Reserva ha identificat un nou incunable, amb aquest ja són 947 els incunables existents al fons de la Universitat de Barcelona. L'obra titulada *Logica magistri Georgii inserto textu Bricoti* conté uns comentaris de Thomas Bricot i Georges de Bruxelles a la *Lògica* d'Aristòtil, impresa a París el 1493 per Fèlix Baligault.

Gràcies a una consulta de comprovació del Catàleg Col·lectiu del Patrimoni Bibliogràfic de Catalunya s'ha pogut verificar que no es tractava d'un imprès del segle XVI, tal i com estava catalogat fins ara, sinó d'un incunable. No es té notícia de cap altre exemplar d'aquesta obra en tot l'estat espanyol.

1.4. Col·leccions especials

La Biblioteca de la Universitat de Barcelona disposa d'importants col·leccions especials la majoria de les quals tenen el seu origen en la donació de documents per part de persones o institucions amb projecció pública, i estan formades per documents que tenen en comú una especialització temàtica d'interès per a la comunitat universitària. L'objectiu de la Biblioteca és difondre-les i ressaltar la vinculació, existent amb la nostra institució, tant de les persones com del fons documental.

Durant aquest curs la família d'Oriol Martorell ha finançat la catalogació de l'arxiu personal del músic i ha fet possible que es comenci a treballar en la creació d'una base de dades que permetrà consultar aquest important fons de musicologia.

Paral·lelament també s'ha treballat en la creació de tres bases de dades que permeten oferir al públic la consulta dels fons documental de:

- L'arxiu personal del Dr. Pere Bosch i Gimpera, que conté documents de la Càtedra Arqueologia amb treballs i documentació del Dr. Bosch i Gimpera i del Dr. Lluís Pericot i Garcia també conté un fons de la Càtedra d'Ètica de la Universitat de Barcelona i de la Societat Astronòmica de Barcelona.
- La important col·lecció de l'etòleg i primatòleg Dr. Jordi Sabater Pi que es compon de llibres i revistes sobre temes vinculats amb l'etologia, així com d'un fons de més de 1.300 dibuixos i aquarel·les de temàtica naturalista, 5.500 documents manuscrits i un extens epistolari professional. Aquest fons es completa amb més de 4.000 fotografies, 1.500 diapositives, i diversos vídeos i objectes etnològics procedents d'Àfrica.
- Pharmakoteka, base de dades de medicaments antics dipositats a la Facultat de Farmàcia

En el curs acadèmic 2004-05 s'ha signat un conveni de col·laboració entre la Universitat de Barcelona i l'Ajuntament de Cubells per a la creació d'una base de dades amb documentació que inclou pergamins, llibres d'estima, censos, llibres d'arrendaments i vendes i altres documents que van des del s.XIV fins al s.XIX.

Entre les donacions cal destacar, la biblioteca del Dr. Antoni Caparrós que s'ha acabat de catalogar el passat mes de juliol i s'incorporarà al fons de la biblioteca del Campus Mundet, i la biblioteca del Dr. Antonio Polo que s'incorporarà al fons de la biblioteca de Dret.

2. Serveis als usuaris

2.1. Integració del Suport a la Docència en el CRAI

A partir del dia 4 d'abril de 2004 es posa en funcionament una nova estructura de suport a la docència a la UB amb l'objectiu de garantir el suport i assessorament necessari a tot el personal acadèmic en el procés de preparació, elaboració i utilització de material docent. Aquesta nova estructura suposa la total integració al CRAI de les Unitats de Suport a la Docència, amb el desplegament de 17 Punts de Suport a la Docència ubicats a les diferents biblioteques i la definició de diferents nivells de treball d'acord amb la complexitat de la demanda així com la concreció d'estàndards per cadascun d'aquests nivells.

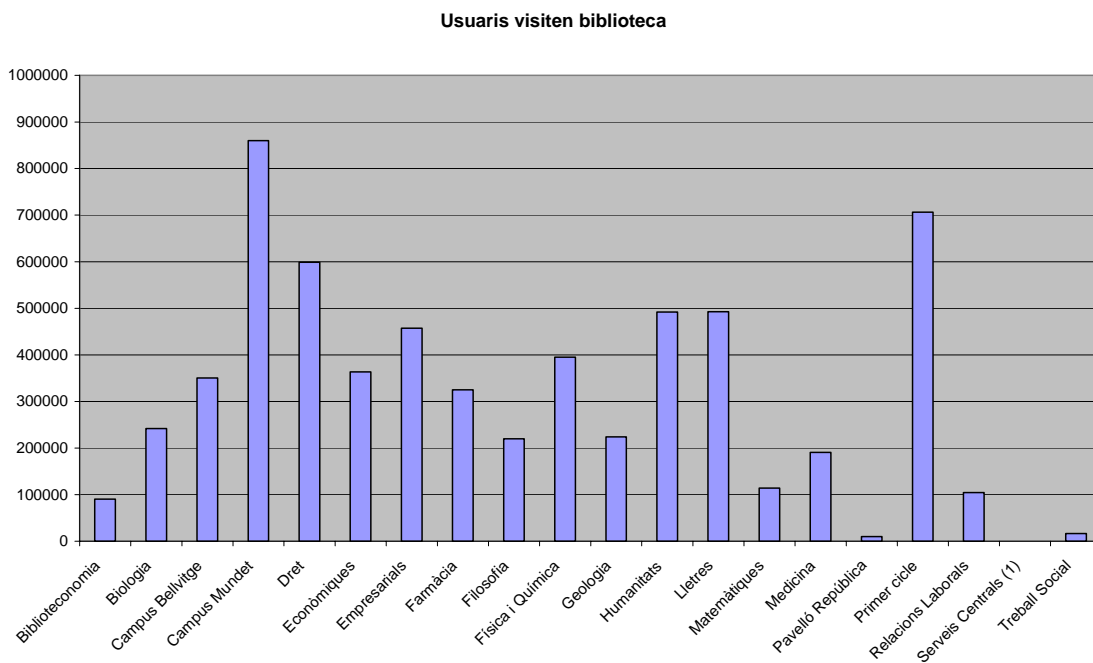
2.2. Nova versió dels Dossiers Electrònics

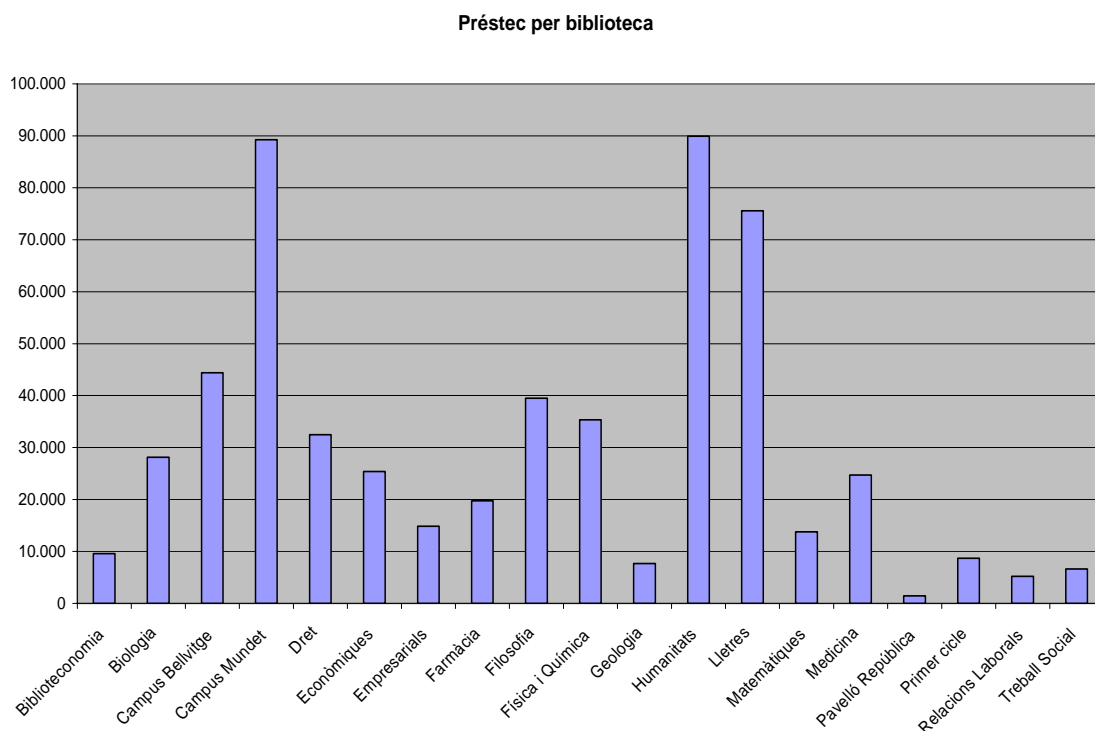
Amb l'inici del curs 2004-05 es posa en funcionament una nova versió dels Dossiers Electrònics en software lliure que incorpora tot un seguit de millores en resposta a les demandes que s'havien rebut arrel de la seva utilització per part del professorat de la UB. Entre les millores incorporades cal destacar la incorporació dels codis d'accés a la Intranet de la UB com a forma d'accés també als dossiers, la reorganització i increment d'opcions pel que fa a la gestió dels propis dossiers, i la indexació amb pantalla de cerca combinada.

2.3. Servei “PaB 24x7”

També durant aquest curs s'ha inaugurat una nova eina digital “Pregunteu al bibliotecari ”PaB 24x7” que és un servei d'informació pensat per resoldre qualsevol qüestió sobre la biblioteca, el funcionament dels seus serveis i la recerca bibliogràfica i documental. És atès per bibliotecaris temàtics especialitzats que poden donar una resposta ràpida i acurada sobre qüestions concretes o proporcionar les eines documentals necessàries per trobar les respostes que cerquen els usuaris. Els avantatges d'aquest servei són, principalment, que les preguntes es poden formular des de qualsevol ordinador connectat a Internet durant les 24 hores els 7 dies de la setmana, i l'usuari rep la resposta en un termini màxim de 24 hores. És també un canal de comunicació directa amb l'usuari ja que aquest pot fer arribar les seves preguntes i suggeriments, o formular opinions sobre qualsevol aspecte relacionat amb les biblioteques i els seus serveis.

Taula 2. Nombre d'usuaris per biblioteca l'any 2004



Taula 3. Nombre de préstecs per biblioteca l'any 2004


3. Espais i equipaments

El CRAI ha continuat amb la política d'incrementar i adequar els edificis de biblioteques a les noves necessitats dels usuaris, proporcionant espai per a l'estudi individual i col·lectiu i millorant les infraestructures informàtiques amb:

- 5 noves sales de treball en grup per a 4-6 persones, i 5 noves sales de treball individual a la biblioteca del Campus de Bellvitge.
- Millora del parc informàtic a les aules de les biblioteques de Biologia, Empresarials, i Física i Química, actualitzant equips i programari.
- Remodelació de l'espai de la secció d'Hispaniques de la biblioteca de Lletres per millorar l'accés al fons bibliogràfic.
- Connexions a la xarxa per a ordinadors portàtils a les biblioteques de Dret i Farmàcia.
- El Centre d'Autoaprenentatge de Llengües ubicat a la biblioteca del Campus Mundet ha ampliat el seu horari de 9 del matí a 8 del vespre, de dilluns a divendres. Per una altra part, a les biblioteques de Física i Química, i del Campus Diagonal Nord s'han realitzat les obres necessàries per habilitar l'espai on s'instal·larà el Centre d'Autoaprenentatge de Llengües.

Taula 4. Resum de dades sobre instal·lacions i equipaments

Biblioteques	Superfície		Places de lectura		Aules d'informàtica		Reprografia	
	Sales	Magatzem	Sala	Cubicles	Places	Ordinadors	Digitals	Analògiques
Biblioteconomia	716	28	84				1	
Biologia	1.750		352		39	39	1	1
Campus Bellvitge	2.777		402	10	17	17	1	1
Campus Mundet	3.865		750	3	20	20		3
Cervera		1.342						1
Direcció/Serveis	915							3
Dret	3.350		468	8			1	1
Econòmiques	2.348		462				1	1
Empresarials	1.400		411		19	19	1	
Farmàcia	1.500		363		17	17	1	
Filosofia	1.009		240					1
Física i Química	2.360		346		16	16	1	1
Geologia	1.225		150	3			1	1
Humanitats	4.500		571	7	19	19	2	1
Lletres	3.116		455		38	38	3	
Matemàtiques	715		104				1	
Medicina C.	3.000		314	9			4	1
Pavelló República	800		42					2
Primer cicle	1.970		480		21	21	1	
Relacions Laborals	325		107					1
Reserva	100		15					1
Treball Social	130		32					
TOTAL BUB	37.871	1.370	6.148	40	206	206	20	20

4. Relacions institucionals

4.1. CBUC

El CRAI participa en els grups de gestió i de treball organitzats en el marc del Consorci de Biblioteques Universitàries de Catalunya (CBUC).

- Aquest any s'ha iniciat la valoració de l'ús de les revistes electròniques subscrites per totes les biblioteques de les universitats catalanes. El treball ha començat amb l'elaboració d'una enquesta que s'ha adreçat a tot el professorat de les universitats consorciades.
- Un altre punt a destacar és la participació en els grups de treball per proveir el nou Sistema de Gestió de Biblioteques, que per tal d'impulsar i facilitar la cooperació entre biblioteques s'acorda la realització d'un concurs únic per a l'adquisició d'un mateix sistema per a les biblioteques universitàries, biblioteques públiques i Biblioteca Nacional de Catalunya, participant les diferents institucions.

5. Comissió de Biblioteques

Durant el curs acadèmic 2004-2005 la Comissió de Biblioteques, delegada del Consell de Govern, ha treballat activament en l'elaboració d'un marc normatiu per tal de regular els serveis efectuats des de les biblioteques. El primer pas ha estat l'aprovació, per part del Consell de Govern, del *Reglament dels Serveis de Biblioteca*, l'abril de 2005 i seguit per l'aprovació del nou *Reglament del Servei de préstec*, el maig del mateix any, amb importants millores per als usuaris.

6. Activitats de difusió

6.1. Exposicions i altres activitats

A través d'exposicions i altres activitats culturals realitzades per les biblioteques, el CRAI promou i difon el gran fons bibliogràfic i documental que posseeix.

- Amb motiu de la diada de Sant Jordi i coincidint amb el quatre-cents aniversari de l'edició del Quixot, Publicacions i Edicions de la UB ha editat, en format electrònic, una obra de la Biblioteca de Lletres. Es tracta de *El Ingenioso Hidalgo Don Quijote de la Mancha* publicat a Barcelona l'any 1840 per la Impremta de Antonio Bergnes y Compañía. Els gravats de Tony Johannot que il·lustren aquesta acurada edició es troben digitalitzats a la Biblioteca Virtual Miquel de Cervantes.
- La biblioteca de Lletres diposita fons bibliogràfic, des del mes de juny fins al 31 d'octubre al Saló del Tinell, a l'exposició *El Quixot* i Barcelona. Es tracta de set obres d'edició catalana, editades a Sant Feliu de Guíxols, Barcelona i Girona entre 1874 i 1936. Entre les obres seleccionades s'hi troben dues traduccions d'*El Quijote* que amb el títol *L'enginyós Cavaller Don Quixot de la Manxa* es van editar, respectivament, a Barcelona l'any 1891 i a Sant Feliu de Guíxols l'any 1936. En record de la celebració del tercer centenari de la publicació del Quixot, que va tenir lloc a Barcelona, ha estat escollida l'obra *Impresiones sugeridas por el "Quijote"* : discurso que para la solemne sesión que celebró la Universidad de Barcelona el 9 de Mayo de 1905 escribió por encargo de la misma el dr. D. Antonio Rubió y Lluch , per tractar-se del discurs que va escriure Antoni Rubió i Lluch, catedràtic de la UB i President de l'Institut d'Estudis Catalans, per a l'acte amb motiu de la celebració. Completa la tria l'obra *Elogios de Cervantes a Barcelona*, que va merèixer el premi de la Reial Acadèmia de Bones Lletres de Barcelona de l'any 1926.
- La biblioteca d'Humanitats organitza una exposició i un recurs monogràfic en homenatge a Claude Lévi-Strauss. (maig 2005)
- La biblioteca de Matemàtiques participa en la Setmana de la Poesia organitzada per l'Ajuntament de Barcelona, amb poesies relacionades amb les matemàtiques. (maig 2005)
- La biblioteca del Pavelló de la República participa en l'exposició sobre els orígens i el futur del parlamentarisme català organitzada pel Parlament conjuntament amb el Museu d'Història de Catalunya amb l'aportació de nombrosa documentació original: paperetes de les diferents candidatures per les eleccions de 1932 i de 1936, propaganda electoral diversa, original de l'Estatut de 1932, publicacions periòdiques, etc. (maig 2005)
- Amb motiu de la diada de Sant Jordi la biblioteca de Farmàcia organitza una exposició sobre "Aliments i Salut". (abril 2005)

- La biblioteca de Biologia exposa una part del fons documental de Ramon Margalef i es crea una ressenya d'aquesta persona a l'Arxiu històric en la col·lecció de "Personatges universitaris". (abril 2005)
- Les biblioteques de Lletres i Reserva organitzen una mostra bibliogràfica amb motiu del "Primer Congrés internacional sobre la traducció italiana a Espanya (1300-1939)". (abril 2005)
- La biblioteca d'Empresarials organitza una mostra de llibres deteriorats "Això també és cultura? Producció humana". (gener 2005)
- S'organitza a l'Aula magna de la UB una xerrada sobre la publicació electrònica de tesis doctorals. (gener 2005)
- La FECYT (Fundación Española para la Ciencia y la Tecnología) presenta a la UB per a tot Catalunya els continguts de la Web of Knowledge. (octubre 2004)

6.2. Altres col·laboracions

- La Biblioteca ha col·laborat en la prova pilot d'aplicació de l'enquesta Libqual+, realitzada per part d'un estudiant de doctorat de la Facultat de Biblioteconomia i Documentació de la UB, que mesura la qualitat dels serveis bibliotecaris.
- Ha participat en les 9es Jornades Catalanes d'Informació i Documentació, amb la presentació de dues comunicacions:
 - "PaB24x7: una experiència del Servei d'informació i referència virtual a la Biblioteca de la Universitat de Barcelona".
 - "De CATMARC a MARC21: actuacions del CBUC".
- Per altra part la biblioteca de Farmàcia participa en la 3a Trobada de Professors de Ciències de la Salut, febrer de 2005, amb la comunicació "Els Dossiers electrònics: una eina per a la renovació docent 2004-05".

7. Resum estadístic 2004

Taula 5. Resum global d'ingressos, usuaris i serveis

Obres ingressades	
Monografies	52.030
Sèries	2.408
Altres	503
Usuaris que visiten la Biblioteca	6.253.126
Préstec	587.107
Serveis d'obtenció de documents	
Servits	22.812
Derivats	9.495
Rebutis	6.687

Taula 6. Distribució per centres de llibres ingressats, lectors i préstecs

Biblioteques	Documents ingressats (1)	Usuaris que visiten la Biblioteca	Préstec
Biblioteconomia	935	90.548	9.586
Biologia	1.784	241.993	28.106
Campus Bellvitge	1.429	350.818	44.409
Campus Mundet	5.283	859.883	89.283
Dret	4.472	598.567	32.480
Econòmiques	4.210	363.613	25.381
Empresarials	1.589	457.298	14.644
Farmàcia	1.649	324.930	19.741
Filosofia	2.001	219.801	39.482
Física i Química	2.025	395.250	35.355
Geologia	853	223.807	7.642
Humanitats	11.805	492.245	89.834
Lletres	7.606	492.561	75.603
Matemàtiques	806	114.071	13.745
Medicina	2.442	190.421	24.703
Pavelló República	2.574	9.929	1.423
Primer cicle	436	706.423	8.676
Relacions Laborals	572	104.638	5.174
Serveis Centrals (2)	1.503		844
Treball Social	687	16.330	6.611
TOTAL	54.661	62.53.126	587.107

- (1) Documents ingressats per compra, dipòsit legal, donatiu, còpia, llibre electrònic i no informats (sense procedència). No es computen els documents ingressats a catàleg dins del Pla de Catalogació Retrospectiva.
- (2) Inclou: Direcció, Procés Tècnic (monografies i publicacions en sèrie), Adquisicions, Dipòsit de Cervera i Xarxa BUB.

Taula 7. Dades globals sobre instal·lacions

Superfície (m²)	
Sales	37.871
Magatzem	1.370
Places de lectura	6.148
Aules d'informàtica	
Places	206
Ordinadors	206
Reprografia	20

Més informació: <http://www.bib.ub.es/bub/estabub.htm>